

escea.

Cheminée ST900 à ventilation directe

Manuel du Kit de Conversion Propane pour Amérique du Nord



Important:

L'appareil devra être converti selon :

- Les codes locaux ou, en l'absence de tels codes, le *National Fuel Gas Code, ANSI Z233.1* aux Etats-Unis, et, au Canada, le code d'installation courant pour gaz naturel et propane *CSA B149.1*.
- Pour les maisons mobiles et les maisons modulaires, les codes suivants doivent être respectés au États Unies la norme 24 CFR, art. 3280, ou le code pour *Manufactured Home Installations ANSI/NCSBCS A225.1*, ou le Standard pour *Gas Equipped Recreational Vehicles and Mobile Housing, CSA Z240.4*.
- Tout autre code local en vigueur.
- L'installation et l'entretien doivent être assurés par un installateur, un service qualifié, ou par le fournisseur de gaz.
- La conversion de cet appareil pour fonctionner avec tout autre type de gaz sera exécutée uniquement par un technicien qualifié, une agence spécialisée, ou par le fournisseur de gaz.

1.0 Sommaire

Ce kit de conversion contient les parties suivantes :

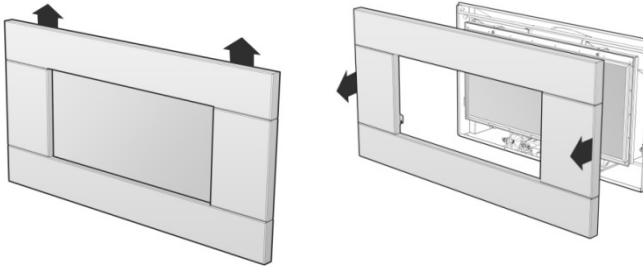
1. Injecteur du Brûleur principal (orifice 1.2mm)
2. Injecteur de la veilleuse (Injecteur N°. 46)
3. Etiquette datée spécifications avec l'information Propane
4. Ce manuel d'instructions quant aux étapes requises pour compléter la conversion gaz pour la cheminée à gaz Escea ST900 à ventilation directe.

2.0 Déconnecter la conduite de gaz

Avant de commencer toute opération de conversion, l'appareil sera arrêté, laissé se refroidir, et alors déconnecter la conduite de gaz.

3.0 Enlever l'habillage

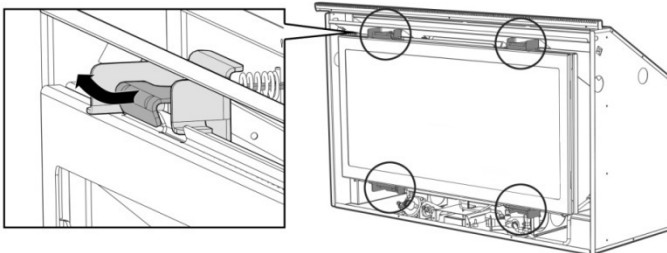
La plaque de fond de l'habillage de la ST900 est jointe à l'encastable à l'aide de 4 crochets. Pour enlever l'habillage, il suffit de le soulever de 5/8"-3/4", et de le tirer ensuite vers vous. Prenez toujours soin quand vous manœuvrez la plaque de fond de l'habillage.



Pour le remettre en place, positionnez le cadre de l'habillage, les crochets orientés vers la cheminée. Soulevez le cadre de manière que les crochets soient un peu au dessus de leurs fentes de réception, et faites-le entrer doucement dans la position de base tout en vous assurant que l'habillage ne bouge plus après.

4.0 Enlever la vitre

Tirez vers vous les 4 crochets indiqués ci-dessous, et enlevez-les pour dégager le cadre de la vitre qui se trouve sous les crochets. Soulevez le plan vitré de ses supports, et placez-le sur des journaux ou du carton pour protéger la vitre et votre plancher.



Ne pas opérer l'appareil si la vitre est cassée ou endommagée, ou si la vitre n'est pas bien positionnée/fixée à l'appareil.

5.0 Enlever le lit de braise décorative

Enlevez toutes les pièces qui forment le lit de braise décorative de la chambre de combustion, et placez-les dans un container avec soin pour ne pas les abîmer.

6.0 Convertir l'appareil

Premièrement enlever le brûleur en retirant le vis sur le côté droit du foyer (Fig. 1).

Retirer ensuite l'injecteur de 1.9mm du brûleur (Fig. 2) et remplacez-le avec un autre de 1.2mm jet inclus dans le kit de conversion.

Après, déconnecter le conduit de gaz sous la veilleuse (Fig. 3) et retirer l'injecteur No.48 de la veilleuse (Fig. 4) et remplacez-le avec l'injecteur de veilleuse No.46 inclus dans le kit.

Refaire la connexion de la veilleuse.
Ajuster le collier d'aération sur le brûleur en position « Propane » comme dans la figure à droite, et placez le brûleur en position en le revissant.

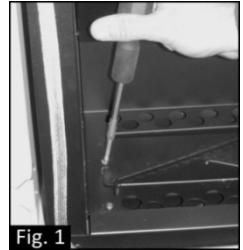
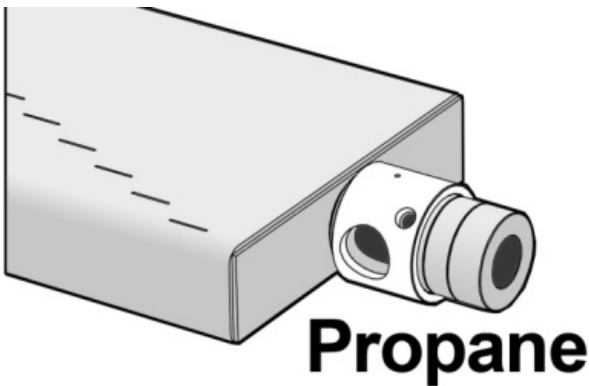


Fig. 1



Fig. 2

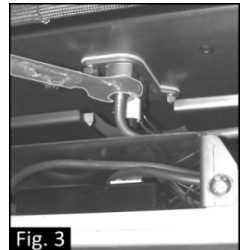


Fig. 3

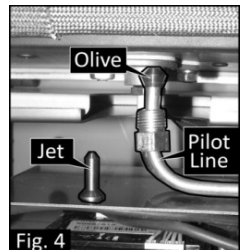
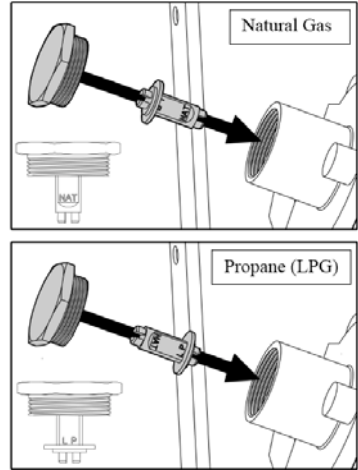


Fig. 4

Le régulateur de gaz doit être converti à la position « Propane ».

Le régulateur se trouve sur le côté gauche du Tiroir-Contrôle, à la base de la cheminée. Pour changer le régulateur de « Natural Gas/Gaz Naturel » au Propane », dévisser le bouchon du régulateur et en retirer la sonde. Re-insérer la sonde de l'autre côté (comme montré dans la figure à droite) et revisser le bouchon.



Maintenant, coller l'étiquette métallique (variante « Propane » montrée à côté) fournie dans le kit de conversion sur la ST900 tel que montré dans le dessin.

Cela devra être complété avec des étiquettes dans les deux langues, français et anglais (la plaquette en anglais montrée ici).

L'étiquette doit être signée et datée par le technicien qui a effectué la conversion.

ST900 **US** Edition

TO BE INSTALLED ONLY BY AN AUTHORISED PERSON.
 THIS APPLIANCE MUST BE INSTALLED IN ACCORDANCE WITH THE REQUIREMENTS OF ANY LOCAL CODES OR, IN THE ABSENCE OF LOCAL CODES, WITH THE NATIONAL FUEL GAS CODE, ANSI Z223.1/NFPA 54 OR THE NATURAL GAS AND PROPANE INSTALLATION CODE, CSA B148.1, AND ALL OTHER LOCAL AND NATIONAL GAS, ELECTRICAL AND BUILDING STANDARDS.
 THIS APPLIANCE MUST BE INSTALLED AS PER THE DIRECTION IN THE SUPPLIED INSTALLATION MANUAL. IT IS THE RESPONSIBILITY OF THE INSTALLING GAS FITTER TO FIND, READ, AND FOLLOW THESE INSTRUCTIONS, FOR PROTECTION OF YOUNG CHILDREN OR THE INFIRM, A SECONDARY GUARD IS REQUIRED.

<small>Serial Number:</small>	<small>Date of Manufacture:</small>
<small>Numéro de Série:</small>	<small>Date de Fabrication:</small>

This appliance has been converted to operate only on:

Propane

<small>Burner Jet Size:</small>	1.2mmØ
<small>Maximum Inlet Pressure:</small>	11 inch w.c.
<small>Maximum Inlet Pressure:</small>	13 inch w.c.
<small>Manifold Pressure:</small>	0.4 inch w.c.
<small>Maximum Gas Consumption:</small>	16,000 BTU/H
<small>Electrical Input:</small>	4.5V DC, Less than 12 Ampere

This vented gas fireplace heater is not for use with air filters.
 VENTED GAS FIREPLACE HEATER NOT FOR USE WITH SOLID FUEL

ANSI Z21.80a (2007) • CSA C230 (2007), Vented Gas Fireplace Heater
 630130_4 Manufactured by: Escea Ltd., PO Box 8277, Dunedin, NZ

escea.

Sticker

This appliance was converted on _____ / _____ / _____
 Cet appareil a été converti le _____ / _____ / _____
 day/jour month/mois year/année

to Propane gas with
 pour fonctionner au gaz Propane à l'aide de la

Kit No. _____
 trousses n° _____

by _____
 par _____

(name and address of organization making this conversion), which accepts
 (nom et adresse de l'organisme qui a effectué la conversion), qui accepte

the responsibility that this conversion has been made properly.
 l'entière responsabilité de la conversion.

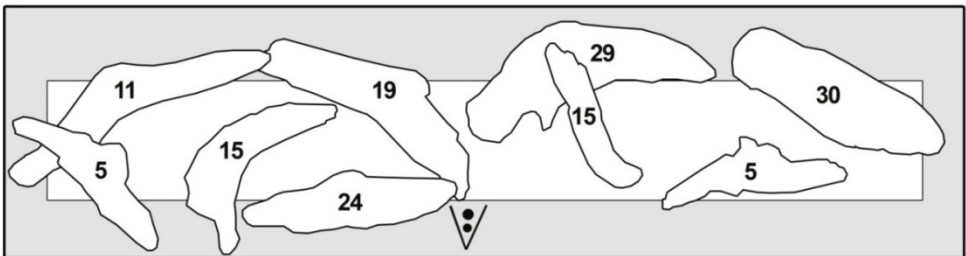
escea.

7.0 Remettre en place le lit de braise décorative

Le lit de braise décorative sera maintenant remis en place dans la chambre de combustion/foyer d'une manière correcte pour assurer un bon et très sûr fonctionnement de la cheminée.

7.1 Remettre le bois décoratif et les pierres

Disperser d'abord une couche uniforme de pierres blanches à la base du foyer, prenant soin que des pierres ou des morceaux de bois décoratif n'entrent pas au delà du cadre protectif de la veilleuse. Arranger les pièces de bois décoratif comme montré dans la figure et la photo ci-dessous. Sous chaque pièce de bois décoratif il y a un chiffre qui va vous aider pour respecter l'ordre du positionnement dans le foyer.



7.2 Remettre le charbon

Disperser les morceaux de charbon uniformément à la base du foyer, prenant soin que des segments n'entrent pas dans la zone de la flamme de la veilleuse ou qu'il n'y ait pas d'obstruction pour l'ensemble de la veilleuse.

8.0 Remonter l'unité vitrée

L'unité vitrée doit être remontée/rattachée à l'appareil avant que le processus de conversion gaz commence.

Suivre les instructions de la section '4.0 Enlever la vitre' en ordre inverse pour remettre en place l'unité vitrée.

Ne pas opérer l'appareil si la vitre est cassée ou endommagée, ou si la vitre n'est pas bien positionnée/fixée à l'appareil.

9.0 Rebrancher à la conduite d'alimentation de gaz

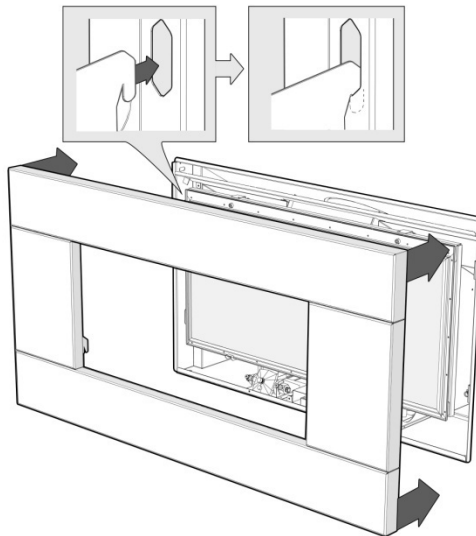
Quand toutes ces étapes auront été parcourues, l'appareil sera rebranché à la conduite d'alimentation gaz.

Vérifiez s'il n'y a pas de fuite aux points-test et aux joints qui ont été remplacé ou connectés

L'appareil sera alors re-autorisé pour s'assurer qu'il fonctionne dans les meilleures conditions après la conversion.

10.0 Remettre l'habillage

L'habillage sera remis en place avant que le processus de conversion soit clos.



Notes: